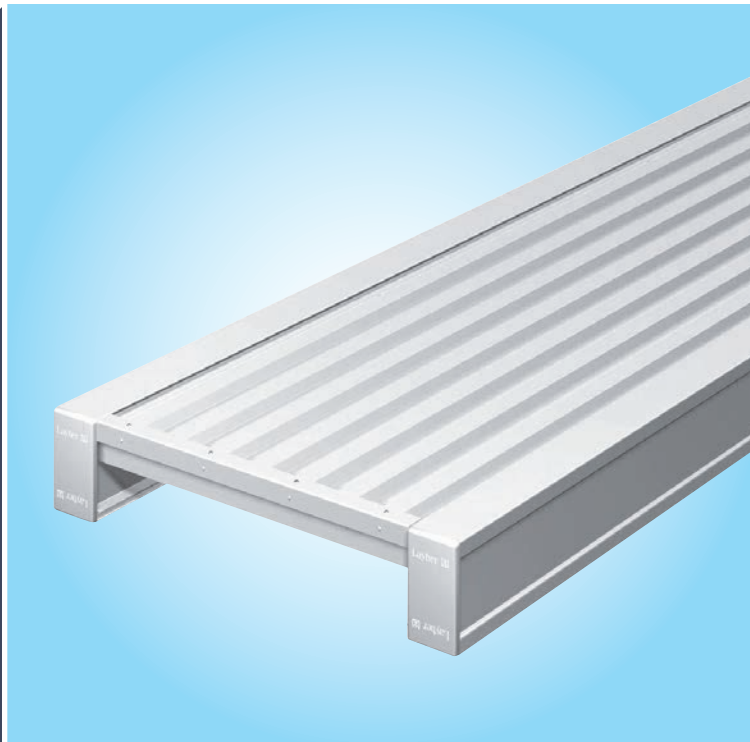


## LAYHER ALU STEG 600

### AUFBAU- UND VERWENDUNGSANLEITUNG

Der Arbeitsboden bis 10 m Länge  
Zulässige Lastklasse 2 (1,5 kN/m<sup>2</sup> bis 10 m Länge)  
Zulässige Lastklasse 3 (2 kN/m<sup>2</sup> bis 7,1 m Länge)



Ausgabe 01.2013

Art.-Nr. 8107.040

Qualitätsmanagement  
zertifiziert nach  
DIN EN ISO 9001:2008  
durch TÜV-CERT



## INHALTSVERZEICHNIS

1. Allgemeine Montage- und Verwendungshinweise .....	2
2. Beschreibung .....	3
3. Aufbau .....	3
4. Einsatz im Layher Blitz Gerüst.....	5
5. Einsatz im Dachfanggerüst .....	7
6. Stegverbindung .....	8
7. Alu Steg 600, gelochte Ausführung .....	8
8. Zertifikat.....	8
9. Einzelteile des Systems .....	9

## HINWEIS

Die in dieser Aufbau- und Verwendungsanleitung dargestellten Produkte oder Aufbauvarianten können länderspezifischen Regelungen unterliegen. Der Verwender der Produkte trägt die Verantwortung, diese Regelungen zu beachten. Abhängig von den lokalen Regelungen behalten wir uns vor, nicht alle hier abgebildeten Produkte zu liefern.

Ihr Layher Partner vor Ort berät Sie gerne bei allen Fragen zu den Produkten, deren Verwendung oder speziellen Aufbauvorschriften.

Alle Maße und Gewichte sind Richtwerte. Technische Änderungen vorbehalten.

Die blau hervorgehobenen Ziffern in dieser Aufbau- und Verwendungsanleitung beziehen sich auf die Positionsnummern der lieferbaren Einzelteile (siehe Kapitel 9).

## 1. ALLGEMEINE MONTAGE- UND VERWENDUNGSHINWEISE

Die vorliegende Aufbau- und Verwendungsanleitung muss der aufsichtsführenden Person und den betreffenden Beschäftigten vorliegen. **Es dürfen nur Original Layher Bauteile verwendet werden.** Alle Bauteile sind vor dem Einbau und vor jeder Benutzung durch Sichtkontrolle auf ihre einwandfreie Beschaffenheit zu prüfen. Beschädigte Bauteile dürfen nicht verwendet werden. Während des Auf-, Um- und Abbaus sowie während der Nutzung des Alu Stegs 600 sind die gesetzlichen Regelungen der Betriebssicherheitsverordnung (BetrSichV) über die Einrichtung und Benutzung von Arbeitsmitteln zu beachten. Weitere Informationen zur Arbeitssicherheit sind den BG-Informationen 663 und 5101 sowie in der Fachregel Nr. 1 für Gerüstbau und in der TRBS 2121 zu finden.

### Montage

Der Alu Steg 600 ist immer waagrecht anzubauen. Es wird ausdrücklich darauf hingewiesen, dass der Alu Steg 600 nur unter Aufsicht einer befähigten Person und von fachlich geeigneten Beschäftigten auf-, ab- oder umgebaut werden darf, die speziell für diese Arbeiten eine angemessene Unterweisung erhalten haben. Die Standsicherheit des Gerüsts ist nachzuweisen und zu jeder Zeit sicherzustellen, auch im Montagezustand. Insoweit und zur Nutzung verweisen wir auf die Voraussetzungen der Betriebssicherheitsverordnung. Beim Auf-, Um- und Abbau des Alu Stegs 600 kann Absturzgefahr bestehen. Die Montagearbeiten müssen so durchgeführt werden, dass die Absturzgefahr möglichst vermieden oder die verbleibende Gefährdung so gering wie möglich gehalten wird. Der Aufsteller muss auf Basis seiner Gefährdungsbeurteilung für den Einzelfall bzw. die jeweiligen Tätigkeiten geeignete Maßnahmen zur Gefahrenabwehr oder zur Minimierung der Gefährdung festlegen.

### Verwendung

Der Benutzer muss die Eignung des Alu Stegs 600 für die auszuführenden Arbeiten und die sichere Funktion überprüfen. Er hat dafür zu sorgen, dass der Alu Steg 600 vor der Benutzung auf augenfällige Mängel geprüft wird. Werden bei der Prüfung Mängel festgestellt, darf der Alu Steg 600 bis zur Beseitigung der Mängel nicht benutzt werden. Der Benutzer darf sich nicht gegen den Seitenschutz stemmen.

## Demontage

- Für den Abbau ist die Reihenfolge der im Aufbau beschriebenen Arbeitsschritte umzukehren.
- Die Verankerung darf erst rückgebaut werden, wenn darüberliegende Gerüstlagen vollständig demontiert wurden.
- Bauteile, deren Verbindungsmittel gelöst wurden, sind umgehend auszubauen.
- Gerüstbauteile nicht auf Verkehrswegen lagern, Stolpergefahr. Ausgebauete Gerüstbauteile sachgemäß lagern.

## 2. BESCHREIBUNG

Der Alu Steg 600 ist ein leichter Arbeitsbelag zur Überbrückung von Spannweiten bis 9,5 m.

Er kann je nach Länge in der Lastklasse 2 bzw. 3 eingesetzt werden. Die 60 cm breite Aluminium-Konstruktion mit einer rutschsicheren Gehfläche kann mit einer Flächenlast von 2,0 kN/m<sup>2</sup> bis 7,1 m und 1,5 kN/m<sup>2</sup> bis 10 m Steglänge oder alternativ mit einer Einzellast von 1,5 kN belastet werden. Die faltbare Ausführung des Alu Steg 600 kann ebenfalls mit einer Flächenlast von 1,5 kN/m<sup>2</sup> oder einer Einzellast von 1,5 kN belastet werden.

Die Alu Stege 600 (ungelocht) dürfen in Fanggerüsten mit einer Fanglage der Klasse FL1 und in Dachfanggerüsten mit Schutzwänden der Klasse SWD1 nach DIN 4420-1:2004 in der Fanglage verwendet werden.

## 3. AUFBAU

### Auflager

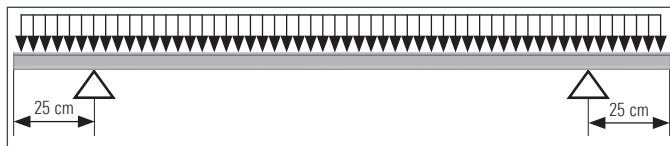


Bild 1: Flächenlast 1,5/2,0 kN/m<sup>2</sup>

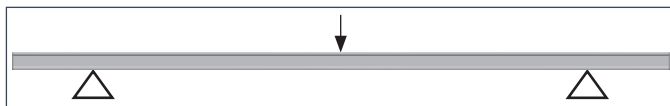


Bild 2: Einzellast 1,5 kN

Entsprechend der Stützweite muss die Steglänge so gewählt werden, dass die **Auflagerlänge beidseitig mindestens 25 cm** beträgt.

Die Auflagerkonstruktion muss ausreichend tragfähig und standsicher sein. Es ist eine Sicherung gegen seitliches Verschieben, Kippen und Abheben anzubringen. Die Auflagerkonstruktion ist für die in der Tabelle angegebenen Kräfte zu bemessen.

Für den Einsatz im Layher Blitz Gerüst als Arbeitsboden sowie als Fang- und Dachfangboden gemäß Punkt 4 ist der Nachweis bereits erbracht. Mit einer Vergrößerung der Auflagerlänge wird die Spannweite reduziert und die Belastung kann erhöht werden. Hierzu ist immer ein Nachweis im Einzelfall erforderlich.

Steglänge* (m)	Stützweite* (m)		Auflagerkraft (kN)	
	Lastklasse		vertikal	horizontal**
3,18	2,68	3	1,71	0,3
4,12	3,62	3	2,30	0,3
4,75	4,25	3	2,70	0,3
5,20	4,70	3	3,01	0,3
6,15	5,65	3	3,61	0,3
7,10	6,60	3	4,22	0,3
8,00	7,50	2	3,71	0,3
9,10	8,60	2	4,25	0,3
10,00	9,50	2	4,69	0,3
<b>Alu Steg 600 faltbar</b>				
5,10	4,60	2	2,93	0,3
7,30	6,80	2	3,37	0,3
9,15	8,65	2	4,28	0,3

\* Auflagerlänge: mind. 25 cm an jedem Auflager

\*\* Kräfte aus Windlasten müssen zusätzlich berücksichtigt werden

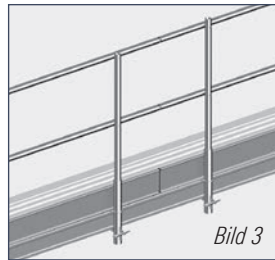
## Seitenschutz

Ein dreiteiliger Seitenschutz nach EN 12811-1 muss angebracht werden, wenn er für die jeweils auszuführenden Arbeiten nach den gültigen Bestimmungen erforderlich ist. Der Seitenschutz ist bei Standhöhen über 2,0 m zwingend einzubauen. Der Abstand zwischen dem Layher Alu Steg 600 und dem Bauwerk darf max. 30 cm betragen. Bei größerem Abstand ist auch dort ein dreiteiliger Seitenschutz anzubringen.

**Es gibt zwei Möglichkeiten, diesen Seitenschutz auszubilden:**

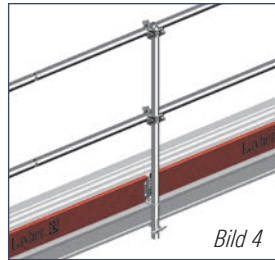
### 1. Doppelgeländer mit Bordbrett

Hierzu ist als erstes die Geländerbefestigung **8** am Stegprofil einzuhängen und leicht zu verkeilen. Je nach Geländerlänge sind die Befestigungen im Abstand von 1,0 m oder 2,0 m zu setzen. Danach ist das Doppelgeländer **7** aufzustecken und mit der Geländersicherung **9** gegen Abheben zu sichern. Zum Schluss werden die Geländerbefestigungen fest verkeilt.



### 2. Geländer mit Geländer-Befestigungsstiel, Gerüstrohren und Kupplungen

Für diese Variante muss der Geländer-Befestigungsstiel **10** verwendet werden. Er wird ebenfalls in das Trägerprofil des Alu Stegs eingehängt und leicht verkeilt. Die Geländer-Befestigungsstiele sitzen im Abstand von 2 m oder 3 m (abhängig von der Steglänge). Das Bordbrett **12** wird auf die vorhandenen Bordbrettbolzen aufgesteckt und danach kann der Geländerbefestigungsstiel fest verkeilt werden. Geländerholm und Zwischenholm, bestehend aus Gerüstrohren, werden mit Gerüstkupplungen angebracht (in 0,5 m und 1,0 m Höhe) und somit zum vollständigen Geländer ausgebildet.

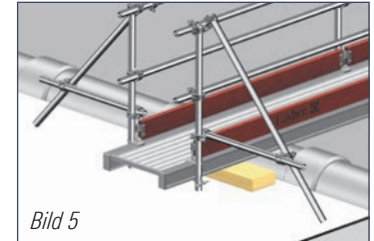


## Kippsicherung

Wichtig bei Alu Stegen mit angebrachtem Seitenschutz ist die Sicherung gegen Umkippen. Besonders bei frei aufgelegten Alu Stegen (siehe Beispiel A) ist darauf zu achten.

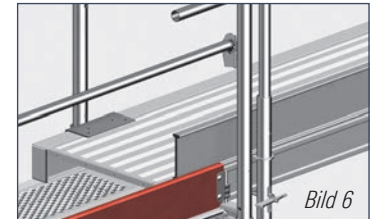
Beispiel A:

Sichern von frei aufgelegten Alu Stegen gegen Kippen durch Ankuppeln von Gerüstrohren.



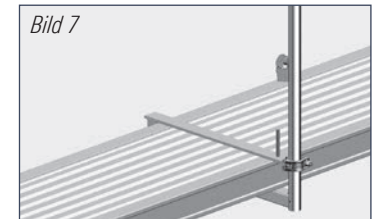
Beispiel B:

Auflage im Layher Blitz Gerüst 0,73 m breit mit Kantholzkupplung **4**. Bei Verwendung von Alu-Stellrahmen ist ein Distanzstück zwischen Quersprosse und Alu Steg einzulegen.



Beispiel C:

Layher Blitz Gerüst 0,73 m mit Schutzgitterstützenhalter **13** und Layher Schutzgitterstütze 0,73 m **14**.



## 4. EINSATZ IM LAYHER BLITZ GERÜST

Das Layher Blitz Gerüst 0,73 m breit (Stahl), zugelassen vom Deutschen Institut für Bautechnik Berlin als Arbeits- und Schutzgerüst bis Lastklasse 3 (Zul.-Nr. Z-8.1-16.2), muss entsprechend der Aufbau- und Verwendungsanleitung Layher Blitz Gerüst aufgebaut werden.

1. Der Alu Steg 600 kann im Layher Blitz Gerüst bis zu einer Spannweite von 3 m als systemfreier Gerüstboden eingesetzt werden.
2. Der Alu Steg 600 kann als Überbrückungsboden bis zu einer Spannweite von 9,5 m oder als Dachfangboden in der Fanglage eingesetzt werden. Hierbei ist zwingend der dreiteilige Seitenschutz nach EN 12811-1 bzw. für den Einsatz im Dachfanggerüst das Blitz Seitenschutzgitter und Schutzgitterstützen einzubauen (Aufbau vgl. Kapitel 5).

Für den Einsatz als Dachfanggerüst darf der Öffnungsanteil des Gebäudes im Bereich der Schutzgitter die Werte gemäß nachstehender Tabelle nicht überschreiten. Die maximale Gerüstfeldlänge beträgt 2,57 m. Die beiden Gerüstfelder müssen alle 4 m an jedem Stiel gemäß Blitz-Zulassung Z-8.1-16.2 mit Blitz-Anker oder Gerüsthalter verankert werden. Die Ankerkräfte betragen für ein Gerüst vor geschlossener und teilweise offener Fassade ohne Bekleidung 2,1 kN. Die Schutzgitter sind gemäß Kapitel 5 anzubringen.

In der obersten Ebene sind V-förmige Ankerpaare (Schräglast eines Ankers 2,3 kN) anzubringen (siehe Bild 8). Alle Ständerstöße in den beiden obersten Gerüstetagen sind mit Fallsteckern zu sichern.



Bild 8

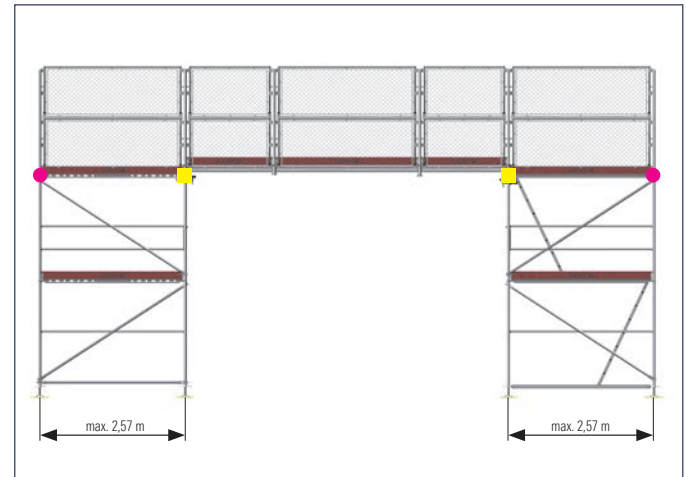


Bild 9

- = V-Anker
- = Blitz-Anker, Gerüsthalter

Das Layher Blitz Gerüst darf nach beiden Seiten mit weiteren Gerüstfeldern ergänzt werden.

### Zulässige Einsatzvarianten des Alu Stegs 600 mit Schutzgittern

Steglänge (m)	Stützweite (m)	Lastklasse nach EN 12811-1	Vorschlag für Schutzgitter-Anordnung auf dem Steg	vor Fassaden mit Öffnungsanteil im Bereich der Schutzgitter
3,18	2,68	3	2,57	bis 60 %
4,12	3,62	3	3,07	bis 60 %
4,75	4,25	3	2,07 + 2,07	bis 60 %
5,20	4,70	3	2,57 + 2,07 2,07 + 2,07	bis 60 %
6,15	5,65	3	2,57 + 2,57 2,57 + 3,07	bis 60 % bis 33 %
7,10	6,60	3	2,07 + 2,07 + 2,07 3,07 + 3,07	0 % 0 %
8,00	7,50	2	2,07 + 3,07 + 2,07	bis 46 %
9,10 (10,00)	8,60	2	2,57 + 3,07 + 2,57	0 %

### Zulässige Einsatzvarianten des Alu Stegs 600, faltbar mit Schutzgittern

5,15	4,65	2	2,57 + 2,07	bis 60 %
7,30	6,80	2	1,57 + 2,57 + 1,57 2,07 + 2,07 + 2,07	0 %
9,15	8,65	2	2,57 + 3,07 + 2,57 2,57 + 2,57 + 2,57	0 %

## 5. EINSATZ IM DACHFANGGERÜST

### Seitenschutzgitter

Als Dachfangboden dürfen nur **ungelochte Layher Alu Stege 600** eingesetzt werden. Für den Einsatz des Alu Steg 600 im Dachfanggerüst ist eine Schutzwand nach DIN 4420-1 erforderlich. Diese wird aus Blitz Seitenschutzgittern 15, Blitz Schutzgitterstützen 14 und Geländer- und Schutzgitterstützenhaltern 13 gebildet. Die Schutzgitterstütze wird von unten gegen den Alu Steg gehalten und der Schutzgitterstützenhalter oben auf den Steg gelegt. Beide Teile werden auf der einen Seite mit der Halbkupplung verbunden, auf der anderen Seite ineinandergesteckt und mit der mitgelieferten Schraube gesichert. Anschließend werden Bordbretter und Schutzgitter an der dafür vorgesehenen Stelle befestigt. Kipp-sicherung siehe Abschnitt 3. Die äußeren Schutzgitterstützen des Alu Steg 600 sind mit zwei Verbindungen je Seite aus Rohr und Kupplung an die Schutzgitterstützen des Gerüsts anzuschließen. Alternativ können die Seitenschutzgitter des Layher Alu Steges auch direkt an die äußere Schutzgitterstütze des Blitz Gerüsts angeschlossen werden. Hierbei muss beim Aufbau auf das genaue Achsmaß des Blitz Gerüsts geachtet werden.

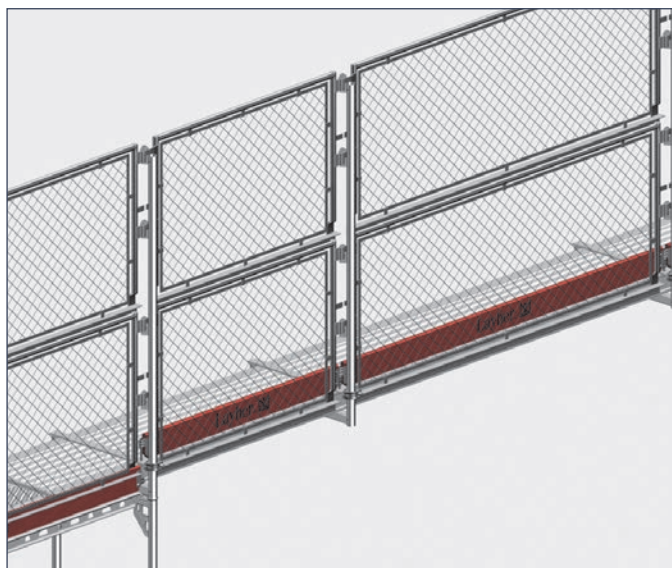


Bild 10

### Abstandsmaße

Entsprechend DIN 4420-1 darf die Fanglage des Dachfanggerüsts nicht tiefer als 1,50 m ( $h_0$ ) unter der Absturzkante (z. B. Traufe) liegen.

Der Abstand ( $b$ ) der Schutzwand von der Absturzkante muss mindestens 0,70 m betragen.

Der Überstand der Schutzwand, bezogen auf die Absturzkante, muss der nachstehenden Bedingung genügen:

$$h_1 - h_0 \geq 1,50 \text{ m} - b$$

Die Höhe  $h_1$  der Schutzwand muss jedoch mindestens 1,00 m betragen (siehe Bild 11).

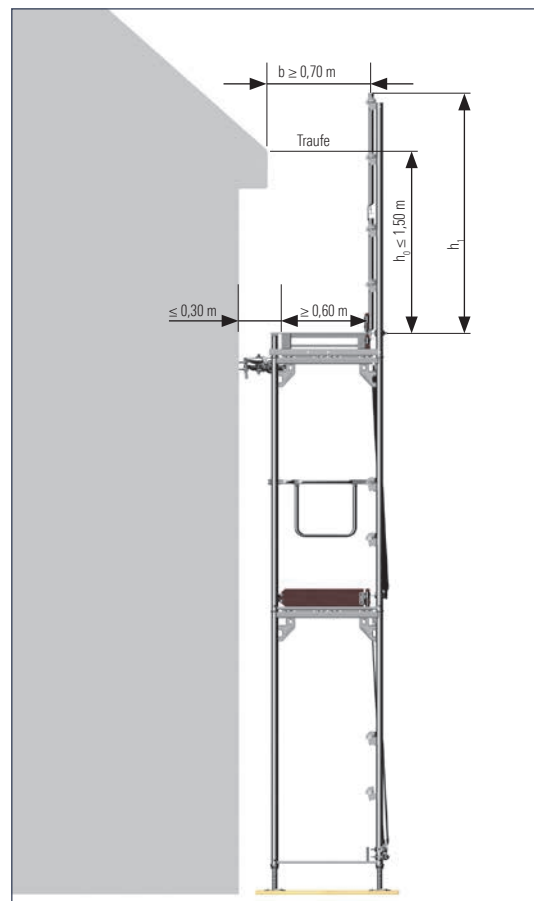


Bild 11



## 6. STEGVERBINDUNG

Mit der Klammer 3 lassen sich mehrere Stege als Plattform zum gemeinsamen Tragen zusammenschließen. Um Stege untereinander zu verbinden und gemeinsam zum Tragen zu bringen, wird diese Klammer auf die beiden nebeneinanderliegenden Holme aufgelegt (bis 7,1 m mittig, ab 8,0 m bis 10,0 m in den Drittelpunkten) und fest verkeilt. **Die Klammer ist nicht beim Alu Steg 600 faltbar einsetzbar.**

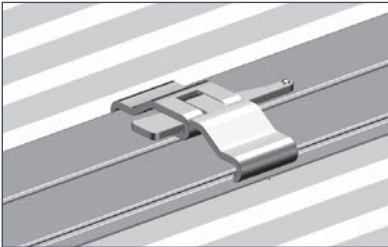


Bild 12

## 7. ALU STEG 600, GELOCHTE AUSFÜHRUNG

Der Alu Steg 600 in gelochter Ausführung darf wie die ungelochte Ausführung als Arbeitsbelag bei Überbrückungen entsprechend dieser Aufbau- und Verwendungsanleitung eingesetzt werden. **Der Einsatz im Fang- und Dachfangerüst ist nicht zulässig!**

## 8. ZERTIFIKAT

ZERTIFIKAT CERTIFICATE CERTIFICADO CERTIFICAT ZERTIFIKAT ZERTIFIKAT ZERTIFIKAT ZERTIFIKAT ZERTIFIKAT ZERTIFIKAT	
	<b>ZERTIFIKAT</b> Nr. Z1A 11 06 19959 074
	<b>Zertifikatsinhaber:</b> Wilhelm Layher GmbH & Co. KG Ochsenbacher Straße 56 74363 Güglingen-Eibensbach DEUTSCHLAND
	<b>Produktions- stätte(n):</b> 19959
	<b>Prüfzeichen:</b> 
	<b>Produkt:</b> Überladestege
	<b>Modell(e):</b> Alu-Stege 600 / Alu Stege 600 faltbar
	<b>Kenndaten:</b> Stegbreite: 0,6 m Material: EN AW-6062-T5 Weitere Kenndaten siehe Anlagen 1 und 2.
	<b>Geprüft nach:</b> DIN EN 12811-1:2004 DIN 4420:2004 BG 927:1996 ZEK 01.2-03
	<p>Das Produkt entspricht hinsichtlich der Gewährleistung von Sicherheit und Gesundheit den Anforderungen des deutschen Geräte- und Produktsicherheitsgesetzes § 7 Abs. 1 Satz 2 GPSG. Es kann mit den oben abgebildeten Prüfzeichen gekennzeichnet werden. Eine Veränderung der Darstellung der Prüfzeichen ist nicht erlaubt. Die Übertragung eines Zertifikates durch den Zertifikatsinhaber an Dritte ist unzulässig. Das Zertifikat ist gültig bis zum angegebenen Zeitpunkt, sofern es nicht früher gekündigt wird. Umsetzige Hinweise sind zu beachten.</p>
<b>Prüfbericht Nr.:</b> 028-71386240-101	
<b>Gültig bis:</b> 2016-06-09  (Martin Schmied)	
<b>Datum:</b> 2011-06-15 Seite 1 von 3	
	
TÜV SÜD Product Service GmbH · Zertifizierstelle · Rüdlerstraße 65 · 80339 München · Germany	
TÜV®	



## 9. EINZELTEILE

### Alu Steg 600 – die Varianten

1



#### 1348.xxx Alu Steg 600

##### 1328.xxx Alu Steg 600 gelocht

Ohne Abbildung. Die in dieser Aufbau- und Verwendungsanleitung dargestellten Verwendungsmöglichkeiten können auch mit dem *Alu Steg 600 gelocht* ausgeführt werden. Lediglich die Verwendung im Fang- und Dachfangerüst ist nicht zulässig.

Länge [m]	Belastung [kN/m <sup>2</sup> ]	Breite [m]	Höhe [m]	Gewicht [kg]	Art.-Nr.	Gewicht [kg]	Art.-Nr.
3,18	2,0	0,6	0,09	20,0	1348.318	18,6	1328.318
4,12	2,0	0,6	0,09	26,0	1348.412	24,3	1328.412
4,75	2,0	0,6	0,09	29,0	1348.475	27,0	1328.475
5,20	2,0	0,6	0,12	38,0	1348.520	33,6	1328.520
6,15	2,0	0,6	0,12	45,0	1348.615	40,0	1328.615
7,10	2,0	0,6	0,12	52,0	1348.710	46,0	1328.710
8,00	1,5	0,6	0,15	68,0	1348.800	59,0	1328.800
9,10	1,5	0,6	0,15	76,0	1348.910	66,0	1328.910
10,00	1,5	0,6	0,15	85,0	1348.100	74,0	1328.100

2



#### 1349.xxx Alu Steg 600 faltbar

##### 1329.xxx Alu Steg 600 faltbar und gelocht

Ohne Abbildung. Die in dieser Aufbau- und Verwendungsanleitung dargestellten Verwendungsmöglichkeiten können auch mit dem *Alu Steg 600 faltbar und gelocht* ausgeführt werden. Lediglich die Verwendung im Dachfangerüst ist nicht zulässig.

Länge [m]	Belastung [kN/m <sup>2</sup> ]	Breite [m]	Höhe [m]	Gewicht [kg]	Art.-Nr.	Gewicht [kg]	Art.-Nr.
5,10	1,5	0,6	0,12	47,0	1349.510	43,0	1329.318
7,30	1,5	0,6	0,12	61,0	1349.730	56,6	1329.412
9,15	1,5	0,6	0,15	86,0	1349.915	75,0	1329.475

## Zubehör

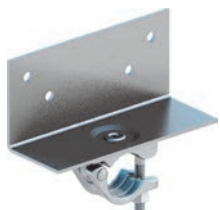
3



### 1331.000 Klammer

aus Stahl. Zum Verbinden der Alu Stege 600 (nicht für den Alu Steg 600 faltbar geeignet).  
Gewicht 0,4 kg.

4



### 4717.019 Kantholzkupplung SW 19

### 4717.022 Kantholzkupplung SW 22

aus Stahl. Als Abhubsicherung.  
Gewicht 1,9 kg.

5



### 1269.019 Normalkupplung SW 19

### 1269.022 Normalkupplung SW 22

aus Stahl. Klasse BB, EN 74-1 RA BB C3 M, güteüberwacht, zur Verwendung in den Klassen B und BB am Stahl- und Aluminiumrohr.  
Gewicht 1,3 kg.

6



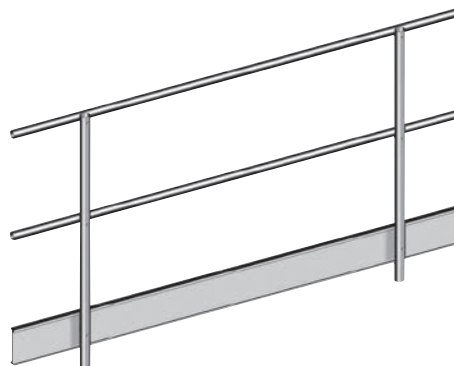
### 1270.019 Drehkupplung SW 19

### 1270.022 Drehkupplung SW 22

aus Stahl. Klasse B, EN 74-1 SW B C3 M, güteüberwacht, zur Verwendung in Klasse B am Stahl- und Aluminiumrohr.  
Gewicht 1,5 kg.

## Zubehör für dreiteiligen Seitenschutz

7



### 1332.200 Doppelgeländer mit Bordbrett 2,0 m

aus Aluminium. Zum Transport zusammenfaltbar. Maße 1,1 x 2,0 m, Gewicht 9,7 kg.

### 1332.300 Doppelgeländer mit Bordbrett 3,0 m

aus Aluminium. Zum Transport zusammenfaltbar. Maße 1,1 x 3,0 m, Gewicht 12,9 kg.

Artikel-Nr.	6201 3,18 m	6202 4,12 m	6203 4,75 m	6204 5,20 m	6205 6,15 m	6206 7,10 m	6207 8,00 m	6208 9,10 m	6209 10,00 m
1332.200	0	2	1	1	0	2	1	0	2
1332.300	1	0	1	1	2	1	2	3	2
1330.000	2	4	4	4	4	6	6	6	8
1333.000	1	2	2	2	2	3	3	3	4

Artikel-Nr.	6210 5,10 m	6211 7,30 m	6212 9,15 m
1332.200	2	0	4
1332.300	0	2	0
1330.000	4	4	8
1333.000	2	2	4

8



### 1330.000 Geländer-Befestigung für Nr. 1332

aus Aluminium. Zum Befestigen der Doppelgeländer am Alu-Steg.  
Länge 0,5 m, Gewicht 0,9 kg.

9



### 1333.000 Geländer-Sicherung für Nr. 1330

aus Stahl. Zum Sichern der Doppelgeländer mit der Geländer-Befestigung. Gewicht 0,1 kg.

10



**1334.000 Geländer-Befestigungsstiel 1,2 m**  
aus Aluminium. Zum Anschließen des dreiteiligen  
Seitenschutzes aus Gerüstrohren, Kupplungen und  
Bordbrett.

Länge 1,2 m, Gewicht 2,4 kg.

11



**1725.157 Blitz Geländer, 1,57 m**  
aus Stahl. Gewicht 2,9 kg.

**1725.257 Blitz Geländer, 2,57 m**  
aus Stahl. Gewicht 4,7 kg.

**1725.207 Blitz Geländer, 2,07 m**  
aus Stahl. Gewicht 3,8 kg.

**1725.307 Blitz Geländer, 3,07 m**  
aus Stahl. Gewicht 5,6 kg.

12



**1757.157 Bordbrett, 1,57 m**  
aus Holz. Gewicht 3,1 kg.

**1757.257 Bordbrett, 2,57 m**  
aus Holz. Gewicht 5,6 kg.

**1757.207 Bordbrett, 2,07 m**  
aus Holz. Gewicht 4,7 kg.

**1757.307 Bordbrett, 3,07 m**  
aus Holz. Gewicht 6,8 kg.

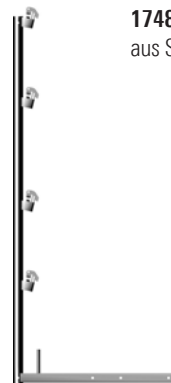
13



**1771.073 Geländerstützen- und  
Schutzgitterstützenhalter, 0,73 m**  
aus Stahl. Gewicht 6,0 kg.

## Zubehör für Dachfangseitenschutz

14



**1748.000 Schutzgitterstütze, 0,73 m**  
aus Stahl. Gewicht 12,1 kg.

15



**1749.157 Blitz Seitenschutzgitter,  
1,57 m**  
Maße 1,00 x 1,57 m, Gewicht 15,5 kg.

**1749.207 Blitz Seitenschutzgitter,  
2,07 m**  
Maße 1,00 x 2,07 m, Gewicht 17,7 kg.

**1749.257 Blitz Seitenschutzgitter,  
2,57 m**  
Maße 1,00 x 2,57 m, Gewicht 21,1 kg.

**1749.307 Blitz Seitenschutzgitter,  
3,07 m**  
Maße 1,00 x 3,07 m, Gewicht 24,4 kg.

**Layher.** 

Mehr möglich. Das Gerüst System.

**Wilhelm Layher GmbH & Co. KG**  
Gerüste Tribünen Leitern

Ochsenbacher Straße 56  
74363 Güglingen-Eibensbach  
Deutschland

Postfach 40  
74361 Güglingen-Eibensbach  
Deutschland  
Telefon (0 71 35) 70-0  
Telefax (0 71 35) 70-265  
E-Mail [info@layher.com](mailto:info@layher.com)  
[www.layher.com](http://www.layher.com)